



## Montageanleitung: Achse für Anhänger und Ständer

### Benötigtes Werkzeug:

- 17 mm Ringschlüssel
- Drehmomentschlüssel mit 5 mm Innensechskant-Adapter

### Zusammenbau der Steady Ride Achse:

1. Entferne die Werkachse vom Fahrrad.
2. Lege die Steady Ride Achse und die Werkachse nebeneinander.
  - Die Steady Ride Achse sollte die gleiche Gewindesteigung wie die Werkachse haben. **(Bild 1)** Falls die Gewinde nicht übereinstimmen, brauchst du einen passenden Gewintheadapter. Dein Fachhändler hilft dir gerne weiter.
  - Die Länge (+/- 2mm) und Form der Steady Ride Achse sollten der Werkachse entsprechen. Falls nötig, benutze Distanz- oder Unterlagscheiben, um die Achsen anzupassen. **(Bild 2)**

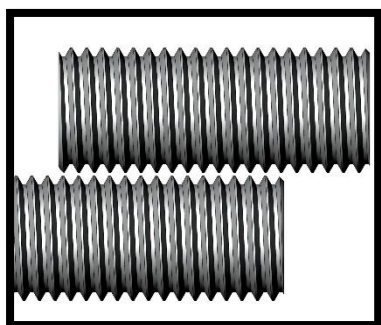


Bild 1



Bild 2

### Montage der Steady Ride Achse am Fahrrad:

1. Trage etwas Schmierfett auf das äussere Gewinde und den Schaft der Steady Ride Achse auf.
2. Schiebe die Steady Ride Achse durch den Rahmen und das Rad. Schraube die Achse vorsichtig von Hand ein und ziehe sie an. Achte darauf, dass die Steady Ride Achse den Rahmen zur Nabe zieht, bevor das Gewinde endet. Falls dies nicht passiert, unterbrich die Montage und kontaktiere deinen Fachhändler.
3. Setze den 17 mm Ringschlüssel auf den Anschlag am Ende der Steady Ride Achse und ziehe die Achse mit dem Drehmomentschlüssel gemäss den Vorgaben des Fahrradherstellers oder maximal mit 12 Nm an. **Achtung:** Nicht zu fest anziehen.

### Montage des Ständers:

1. Baue die Ständer-Adapterplatte so auf, dass der lange Teil in Fahrtrichtung zeigt, und montiere sie am Ende der Steady Ride Achse auf die Verzahnung. Falls du eine Anhängerkupplung montieren möchtest, überspringe Schritt 2.
2. Drehe eine 10mm Unterlagscheibe und die dazugehörige Mutter auf das Gewinde und ziehe die Mutter handfest an der Achse an.
3. Montiere nun den Ständer mit 40 oder 18mm Lochabstand mit den passenden Mitgelieferten M6 Schrauben an die Adapterplatte. **(Bild 3)**
4. Montiere nun den Endanschlag mittig zum Rahmenrohr **(Bild 4)**

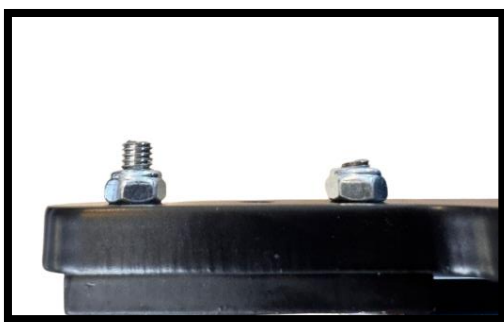


Bild 3



Bild 4

### Montage der Kupplung:

1. Montiere eine 10mm Unterlagscheibe und die Kupplung des Anhängers auf der Achse. Drehe eine weitere 10mm Unterlagscheibe und Mutter auf das Gewinde und ziehe die Kupplung handfest an der Achse an.
2. Benutze einen 5mm Innensechskantschlüssel am Ende der Achse, um ein Überdrehen zu verhindern, während du mit dem 17mm Ringschlüssel die Kupplung auf der Achse anziehst. Ziehe die Kupplung mit maximal 12 Nm an. **Achtung:** Achte darauf, die Achse nicht zu fest im Rahmen anzuziehen.

### Wichtige Hinweise zur Installation und Nutzung der Steady Ride Achse:

Bevor du mit deinem Fahrrad und Anhänger fährst, musst du sicherstellen, dass die Steady Ride Achse korrekt mit einem Drehmomentschlüssel installiert wird. Eine ordnungsgemäße Installation mit den richtigen Drehmomentwerten ist wichtig, um die sichere Nutzung der Achse zu gewährleisten. Falls du keinen richtig kalibrierten Drehmomentschlüssel hast, lass die Achse bitte in deinem örtlichen Fahrradladen montieren.

- **Achte immer auf die Vorgaben und Warnhinweise** des Herstellers des Anhängers, den du an deiner Steady Ride Achse befestigen möchtest.
- **Verantwortung für das Überprüfen des Gewindes:** Es liegt in deiner Verantwortung, das Gewinde der Steady Ride Achse vor der Installation an deinem Fahrrad zu überprüfen. Versuche niemals, eine Achse mit einem anderen Gewinde als



das deiner Standardachse zu montieren. Ein falsches Gewinde kann dein Fahrrad beschädigen.

- **Drehmomenteinstellungen überprüfen:** Überprüfe vor jeder Nutzung alle Drehmomenteinstellungen und inspiziere alle Teile.
- **Lade- und Geschwindigkeitsgrenzen beachten:** Überschreite niemals die Gewicht- und Geschwindigkeitsgrenzen, die der Hersteller des Anhängers vorgibt.
- **Verwendung nur mit Anhänger:** Die Steady Ride Achse darf nur dann verwendet werden, wenn ein Zubehör (wie der Anhänger) daran befestigt ist. Nutze die Achse nicht ohne den Anhänger, da breitere Achsen auf Hindernisse am Rand des Trails stossen könnten, was ein unnötiges Risiko für Verletzungen oder Schlimmeres darstellen kann.
- **Risiken des Sports beachten:** Denke daran, dass jeder Sport Risiken mit sich bringt. Wenn du eine Steady Ride Achse an deinem Fahrrad verwendest, übernimmst du die Verantwortung, sicherzustellen, dass sie richtig installiert und gewartet wird.
- **Montage nur an freigegebenen Fahrrädern:** Die Steady Ride Achse darf ausschliesslich an Fahrrädern montiert werden, bei denen der Hersteller die Verwendung einer solchen Achse freigegeben hat. Achte darauf, dass dein Fahrrad die dafür vorgesehenen Spezifikationen erfüllt.
- **Maximalgewichte und Belastungen beachten:** Sämtliche maximalen Ladegewichte und Belastungen müssen gemäss den Vorgaben des Fahrradherstellers eingehalten werden. Die Verwendung der Achse an einem Fahrrad, das diese Vorgaben nicht erfüllt, kann zu Schäden oder gefährlichen Situationen führen.

### **Begrenzte Garantie der Steady Ride Achse:**

Steady Ride gewährleistet, dass jedes Produkt, das sie herstellen, frei von Material- und Herstellungsfehlern ist und für den vorgesehenen Zweck des ursprünglichen Käufers für die Dauer von einem Jahr geeignet ist. Dein Kaufbeleg, der das Kaufdatum zeigt, ist der Nachweis für den Kauf.

Die Garantie deckt keine Schäden ab, die durch fehlerhafte Materialien oder Verarbeitung verursacht werden. Sie beschränkt sich auf die Reparatur oder den Austausch defekter Teile durch das Werk des Herstellers. Alle Versandkosten müssen vom ursprünglichen Käufer bezahlt werden. Steady Ride entscheidet allein, ob ein Defekt vorliegt.

**Ausnahmen von der Garantie:** Die Garantie gilt nicht für Schäden, die durch unsachgemässe Verwendung, Vernachlässigung, unsachgemässe Installation, unsachgemässe Wartung, Missbrauch, Veränderungen, Unfälle oder normalen Verschleiss entstehen. Sie gilt auch nicht für Artikel, die ausserhalb von Steady Ride verändert wurden oder für die Leistung von Zubehörteilen oder Ausstattungen, die mit Produkten von Steady Ride verwendet werden.

Steady Ride übernimmt in keinem Fall eine Haftung für Folgeschäden oder mögliche Haftung, die aus einem vollständigen oder teilweisen Ausfall eines Produkts oder Zubehörs entstehen. Eine Reklamation muss innerhalb von 30 Tagen nach dem Auftreten eines Defekts gemeldet werden, ansonsten verfallen alle Ansprüche. Es gibt keine zusätzliche Garantie, ausser der hier beschriebenen.